

도시관리계획(도시계획시설: 월광2수변공원) 변경결정안에 대한 의견제시의 건

【집행부제출】

검 토 보 고 서



2022. 11.

경제도시위원회 전문위원

도시관리계획(도시계획시설: 월광2수변공원) 변경결정안에 대한 의견제시의 건

검 토 보 고 서

2022. 11. 17.

경 제 도 시 위 원 회

1. 검토과정

- 안 건 명: 도시관리계획(도시계획시설: 월광2수변공원) 변경결정안에 대한 의견제시의 건
- 제 출 자: 대구광역시 달서구청장(도시디자인과장)
- 제출일자: 2022. 11. 4.(금)
- 회부일자: 2022. 11. 4.(금)
- 검토기간: 2022. 11. 4.(금) ~ 11. 9.(수)

2. 제안이유

- 도원지 일원의 도시관리계획(도시계획시설: 월광2수변공원) 변경결정안에 대하여 「국토의 계획 및 이용에 관한 법률」 제28조 제6항에 따라 구의회의 의견을 청취코자 함.

3. 주요내용

- 도시계획시설(수변공원) 변경결정안

구분	도면 표시 번호	공원명	시설의 종류	위치	면적(㎡)			최초 결정일	비고
					기정	변경	변경후		
변경	월광2	월광2 수변공원	수변 공원	도원동 산224-8번지 일원	93,330	증)23,924	117,254	2017.11.30. (달서구 고시 제2017-84호)	

○ 변경결정 사유

현황여건을 반영한 현실성 있는 계획을 통해 지역주민에게 이용의 편의를 증진시키고 자연친화적인 공간을 확대하여 쾌적하고 건강한 여가 공간을 제공함으로써 체계적·지속적인 관리를 하고자 함.

○ 향후계획

- 2022. 12월: 달서구 도시계획위원회 심의
- 2022. 12월: 도시관리계획 변경결정 및 지형도면 작성 고시

○ 관련부서 협의

- 기 간: 2022. 10. 21 ~ 10. 31.
- 관련부서: 대구광역시 달서구 도시디자인과, 공원녹지과, 기후환경과, 교통행정과
- 협의결과: 의견없음

○ 주민열람 및 의견청취

- 기 간: 2022. 10. 21 ~ 11. 9.(토요일, 국·공휴일 제외)
- 열람결과: 의견없음

4. 참고사항

○ 관계법령

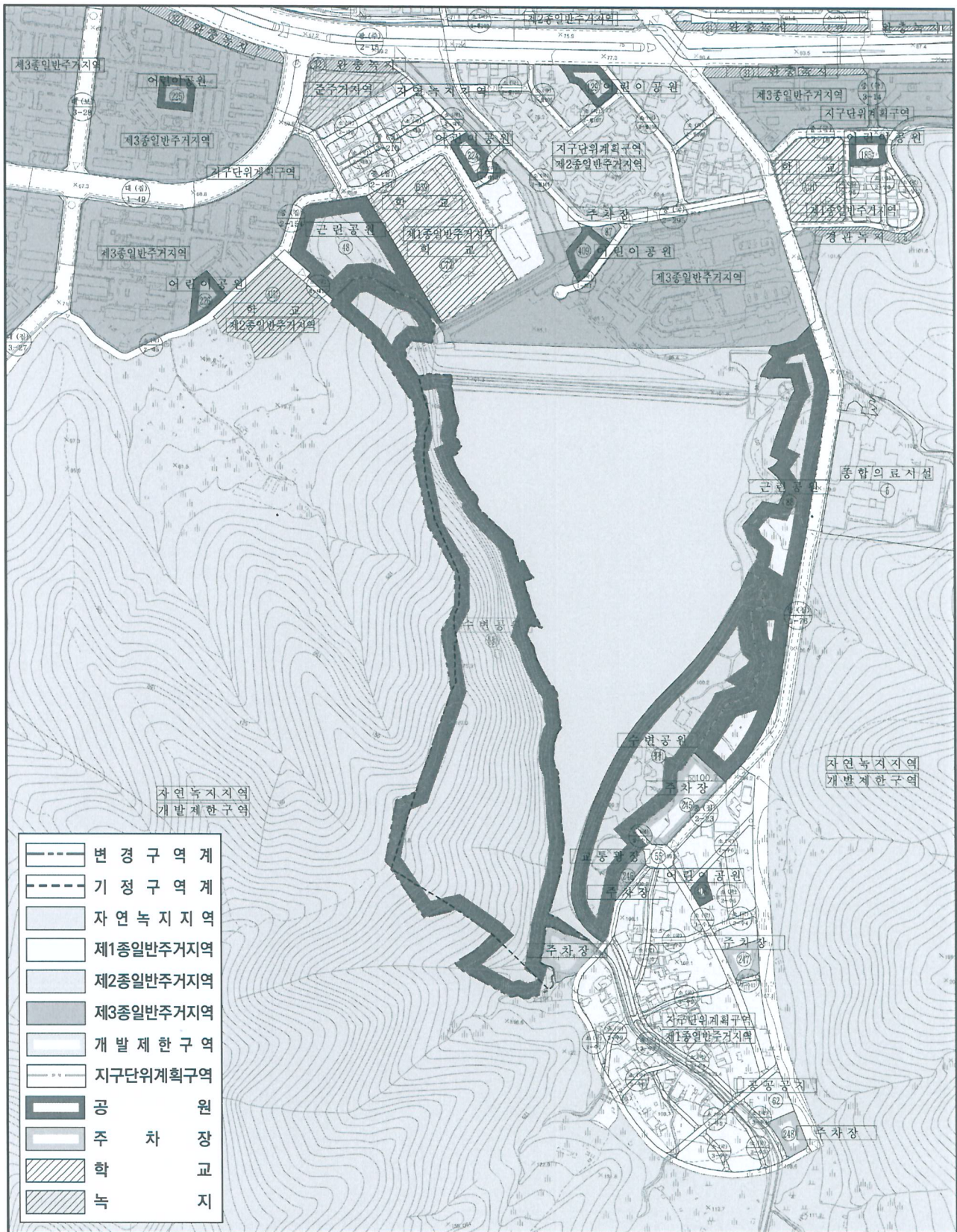
- 「국토의 계획 및 이용에 관한 법률」 제28조
- 「국토의 계획 및 이용에 관한 법률 시행령」 제22조
- 「도시·군계획시설의 결정·구조 및 설치기준에 관한 규칙」 제52조
- 「도시공원 및 녹지 등에 관한 법률」 제15조

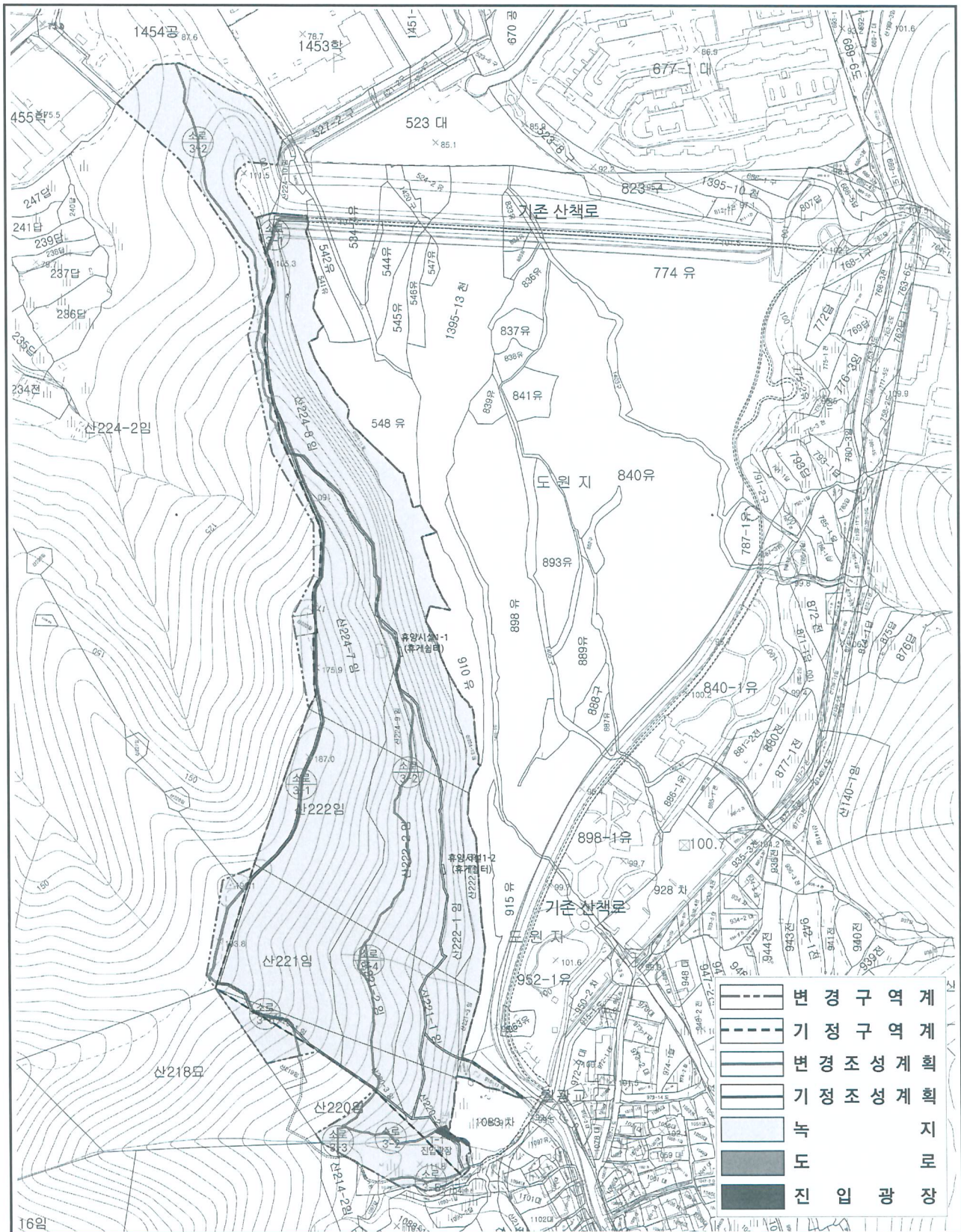
- 붙임: 도시관리계획 변경결정(안)도, 공원조성계획 변경(안)도, 편입용지도, 편입용지 조서

5. 검토의견

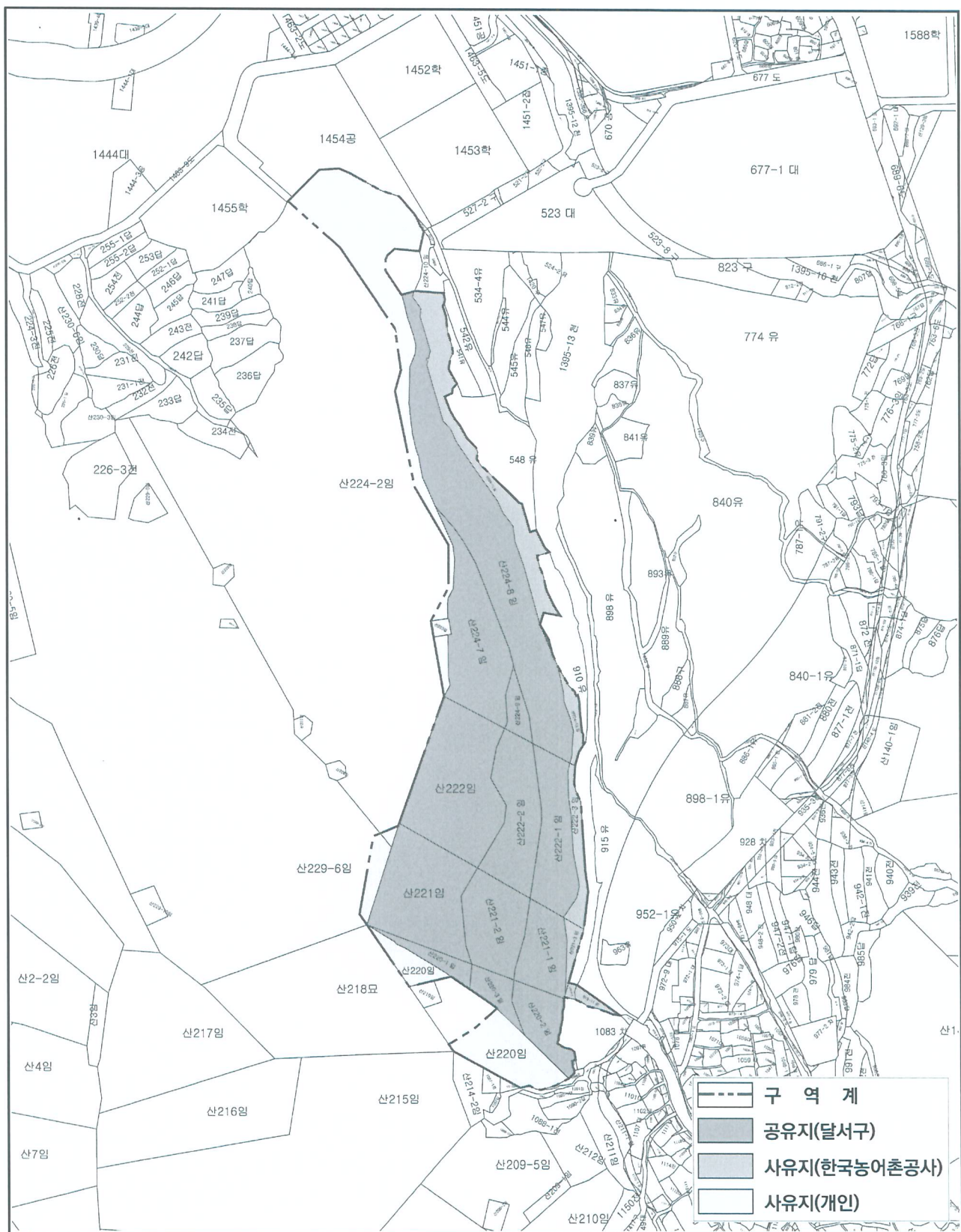
- 본 안건은 도원지 일원의 도시관리계획 변경결정안에 대하여 「국토의 계획 및 이용에 관한 법률」 제28조에 따라 지방의회의 의견을 청취하기 위하여 2022. 11. 4. 구청장으로 부터 제출되어 동일 경제도시위원회에 회부되었음.
- 현재 구 소유 12필지, 한국농어촌공사 7필지 총 19필지 93,330㎡ 면적인 월광2수변공원 도시계획시설을 지주들과의 변경협의를 완료한 사유지 임야 4필지 23,828㎡와 측량 조정분 96㎡를 추가한 117,254㎡를 도시계획시설 수변공원으로 변경하는 것임.
- 따라서 본 변경결정안은 월광수변공원의 자연친화적인 공간 확대를 통하여 지역주민들에게 쾌적하고 건강한 여가공간을 제공하는데 기여할 것으로 사료됨.

< 이상 검토보고를 마칩 >





도시관리계획(월광2수변공원) 편입용지도



붙임 4

도시관리계획(월광2수변공원) 편입용지 조서

연번	소재지	지 번	지목	공부면적(㎡)	편입면적(㎡)	소유자
합 계		23필지		381,863	117,254	
1	달서구 도원동	915-11	유	467	467	한국농어촌공사
2	달서구 도원동	1395-14	천	153	153	한국농어촌공사
3	달서구 도원동	산220	임	9,975	7,022	개인사유지
4	달서구 도원동	산220-1	임	1,751	1,751	달서구
5	달서구 도원동	산220-2	임	3,691	3,691	달서구
6	달서구 도원동	산220-3	임	2,038	2,038	달서구
7	달서구 도원동	산221	임	10,073	10,073	달서구
8	달서구 도원동	산221-1	임	3,789	3,789	달서구
9	달서구 도원동	산221-2	임	5,850	5,850	달서구
10	달서구 도원동	산221-3	임	519	519	한국농어촌공사
11	달서구 도원동	산222	임	12,772	12,772	달서구
12	달서구 도원동	산222-1	임	6,239	6,239	달서구
13	달서구 도원동	산222-2	임	7,232	7,232	달서구
14	달서구 도원동	산222-3	임	1,526	1,526	한국농어촌공사
15	달서구 도원동	산223	임	397	397	개인사유지
16	달서구 도원동	산224-2	임	125,084	14,980	개인사유지
17	달서구 도원동	산224-7	임	9,237	9,237	달서구
18	달서구 도원동	산224-8	임	19,989	19,989	달서구
19	달서구 도원동	산224-9	임	1,296	1,296	달서구
20	달서구 도원동	산224-11	임	5,831	5,831	한국농어촌공사
21	달서구 도원동	산224-12	임	42	42	한국농어촌공사
22	달서구 도원동	산224-13	임	931	931	한국농어촌공사
23	달서구 도원동	산229-6	임	152,981	1,429	개인사유지

○ 「국토의 계획 및 이용에 관한 법률」

- 제28조(주민과 지방의회의 의견 청취) ① ~ ⑤(생략)

⑥ 국토교통부장관, 시·도지사, 시장 또는 군수는 도시·군관리계획을 입안 하려면 대통령령으로 정하는 사항에 대하여 해당 지방의회의 의견을 들어야 한다.

⑦ (생략)

⑧ 특별시장·광역시장·특별자치시장·특별자치도지사·시장 또는 군수가 제6항에 따라 지방의회의 의견을 들으려면 의견 제시 기한을 밝혀 도시·군관리 계획안을 송부하여야 한다. 이 경우 해당 지방의회는 명시된 기한까지 특별시장·광역시장·특별자치시장·특별자치도지사·시장 또는 군수에게 의견을 제시하여야 한다.

○ 「국토의 계획 및 이용에 관한 법률 시행령」

- 제22조(주민 및 지방의회의 의견청취) ① ~ ⑥(생략)

⑦ 법 제28조제6항에서 “대통령령으로 정하는 사항”이란 다음 각 호의 사항을 말한다. 다만, 제25조제3항 각 호의 사항 및 지구단위계획으로 결정 또는 변경결정하는 사항은 제외한다.

1 ~ 2.(생략)

3. 다음 각 목의 어느 하나에 해당하는 기반시설의 설치·정비 또는 개량에 관한 도시·군관리계획의 결정 또는 변경결정. 다만, 법 제48조제4항에 따른 지방 의회의 권고대로 도시·군계획시설결정을 해제하기 위한 도시·군관리계획을 결정하는 경우는 제외한다.

가 ~ 다.(생략)

라. 공원

(「도시공원 및 녹지 등에 관한 법률」에 따른 소공원 및 어린이공원은 제외한다)

마 ~ 너.(생략)

○ 「도시·군계획시설의 결정·구조 및 설치기준에 관한 규칙」

- 제52조(공원) 이 절에서 공원이라 함은 다음 각 호의 시설을 말한다.

1. 「도시공원 및 녹지 등에 관한 법률」 제15조제1항 각 호의 공원

2. 도시지역 외의 지역에 「도시공원 및 녹지 등에 관한 법률」을 준용하여 설치하는 공원

○ 「도시공원 및 녹지 등에 관한 법률」

- 제15조(도시공원의 세분 및 규모)

① 도시공원은 그 기능 및 주제에 따라 다음 각 호와 같이 세분한다.

1. 국 가 도 시 공 원 : 제19조에 따라 설치·관리하는 도시공원 중 국가가 지정하는 공원

2. 생 활 권 공 원 : 도시생활권의 기반이 되는 공원의 성격으로 설치·관리하는 공원으로서 다음 각 목의 공원

가. 소 공 원 : 소규모 토지를 이용하여 도시민의 휴식 및 정서 함양을 도모하기 위하여 설치하는 공원

나. 어 린 이 공 원 : 어린이의 보건 및 정서생활의 향상에 이바지하기 위하여 설치하는 공원

다. 근 름 공 원 : 근린거주자 또는 근린생활권으로 구성된 지역생활권 거주자의 보건·휴양 및 정서생활의 향상에 이바지하기 위하여 설치하는 공원

3. 주 제 공 원 : 생활권공원 외에 다양한 목적으로 설치하는 다음 각 목의 공원

가. 역 사 공 원 : 도시의 역사적 장소나 시설물, 유적·유물 등을 활용하여 도시민의 휴식·교육을 목적으로 설치하는 공원

나. 문 화 공 원 : 도시의 각종 문화적 특징을 활용하여 도시민의 휴식·교육을 목적으로 설치하는 공원

다. 수 변 공 원 : 도시의 하천·호숫가 등 수변공간을 활용하여 도시민의 여가·휴식을 목적으로 설치하는 공원

라. 묘 지 공 원 : 묘지 이용자에게 휴식 등을 제공하기 위하여 일정한 구역에 「장사 등에 관한 법률」 제2조제7호에 따른 묘지와 공원시설을 혼합하여 설치하는 공원

마. 체 육 공 원 : 주로 운동경기나 야외활동 등 체육활동을 통하여 건전한 신체와 정신을 배양함을 목적으로 설치하는 공원

바. 도시농업공원 : 도시민의 정서순화 및 공동체의식 함양을 위하여 도시농업을 주된 목적으로 설치하는 공원

사. 방 재 공 원 : 지진 등 재난발생 시 도시민 대피 및 구호 거점으로 활용될 수 있도록 설치하는 공원

아. 그 밖에 특별시·광역시·특별자치시·도·특별자치도(이하 "시·도"라 한다) 또는 「지방자치법」 제198조에 따른 서울특별시·광역시 및 특별자치시를 제외한 인구 50만 이상 대도시의 조례로 정하는 공원

② 제1항 각 호의 공원이 갖추어야 하는 규모는 국토교통부령으로 정한다.

□ 도시재생 활성화 및 지원에 관한 특별법

제20조(도시재생활성화계획의 확정 및 승인)

- ① 특별시장·광역시장·특별자치시장 또는 특별자치도지사는 도시재생활성화계획을 수립하거나 변경하려면 관계 행정기관의 장과 협의한 후 지방위원회의 심의를 거쳐 확정한다.
- ② 시장·군수 또는 구청장등이 도시재생활성화계획을 수립하거나 변경하려면 해당 특별시장·광역시장 또는 도지사의 승인을 받아야 한다. 이 경우 특별시장·광역시장 또는 도지사는 관계 행정기관의 장과 협의한 후 지방위원회의 심의를 거쳐야 한다.
- ③ 전략계획수립권자 또는 구청장등은 제1항의 경우에는 관계 행정기관의 장과 협의하기 전에, 제2항의 경우에는 도시재생활성화계획 승인 신청 전에 대통령령으로 정하는 바에 따라 공청회를 개최하여 주민이나 관계 전문가 등으로부터 의견을 수렴하고 해당 지방의회의 의견을 들어야 한다.
- ④ 특별시장·광역시장·특별자치시장·특별자치도지사 또는 도지사는 도시재생활성화계획에 국가지원 사항이 포함된 경우 제1항에 따른 확정 또는 제2항에 따른 승인 전에 국토교통부장관에게 국가지원 사항에 대하여 결정을 받아야 한다. 이 경우 국토교통부장관은 관계 중앙행정기관의 장과 협의한 후 특별위원회의 심의를 거쳐야 한다.
- ⑤ 제1항부터 제4항까지의 규정에도 불구하고 대통령령으로 정하는 경미한 사항을 변경하는 경우에는 관계 행정기관 장과의 협의, 지방위원회 심의, 공청회, 지방의회의 의견청취 절차 및 특별위원회의 심의를 거치지 아니할 수 있다.
- ⑥ 국토교통부장관은 제4항에 따른 결정을 할 때에는 국가가 지원할 대상 사업 및 재원의 규모와 지원방식 등의 조건을 명시하여야 한다.