

제1차 대구광역시 달서구 탄소중립 녹색성장 기본계획

2025. 4.



대구광역시 달서구

<http://www.dalseo.daegu.kr>

[기획전략과]

제1차 대구광역시 달서구 탄소중립 녹색성장 기본계획

보 고 자: 기획전략과장

「제1차 대구광역시 달서구 탄소중립 녹색성장 기본계획('25.~'34년)」에 대한 보고를 드리겠습니다.

☐ 먼저, 보고 이유에 대해 간략히 말씀드리면,

- '23년 4월 제1차 국가 탄소중립 녹색성장 기본계획 및 '24년 4월 제1차 대구광역시 기본계획이 수립되고, 「기후위기 대응을 위한 탄소중립·녹색성장 기본법」 제12조 및 「대구광역시달서구 탄소중립·녹색성장 기본 조례」 제7조에 의거 국가, 광역, 우리구의 탄소중립 정책방향 및 연계성을 확보하고 지역 특성을 고려한 「제1차 대구광역시 달서구 탄소중립 녹색성장 기본계획('25.~'34년)」을 수립하였기에 같은법 제78조제2항에 의거 구 의회에 보고드립니다.

☐ 계획수립을 위한 그간의 추진경과와 향후일정을 말씀드리겠습니다.

- 본 계획은 '24년 3월 수립 착수하여, 9월 중간보고회, 12월에는 의견을 수렴하는 주민설명회와 최종보고회를 각각 개최하였고, 12월 20일 '대구광역시달서구 2050 탄소중립녹색성장위원회'를 개최하여 심의·의결하였습니다. 금일 의회에 보고드린 후 대구시와 환경부에 기본계획을 제출하고 환경부에서 국가 탄소중립녹색성장위원회에 보고할 예정입니다.

□ 본 계획의 주요내용을 보고드리겠습니다.

- 본 계획은 달서구 온실가스 배출·흡수 현황 및 전망을 분석하여, 중장기 온실가스 감축 목표 및 부문별·연도별 이행대책을 세우고, 탄소중립 이행기반을 위한 대책 등을 포함하고 있습니다.
- 우리 구의 2018년 관리권한 기준 온실가스 배출량은 255만톤이며, 2030년까지 2018년 온실가스 배출량 대비 45%를 감축하고, 2034년까지 55%를 감축, 2050년 탄소중립을 이루겠다는 목표로 6대 부문 124개 이행과제를 수립하였습니다.

□ 부문별 세부 주요 추진내용을 간략히 말씀드리겠습니다.

- ①건물, ②수송, ③농축산, ④폐기물, ⑤흡수원, ⑥대응기반의 6개 부문으로
- [①건물] 부문은 우리 구의 온실가스 배출량 중 가장 많은 부분을 차지하는 건물 분야의 온실가스 감축을 위하여 기존 건물 에너지 소비관리 강화와 신재생에너지 보급 확대를 통한 미래형 건물에너지 소비형태로 전환하기 위한 공공과 민간 건축물의 신재생에너지 이용확대, 그린리모델링과 녹색건축물 보급 확산 등 총 25개의 이행과제를 담고 있습니다.
- [②수송] 부문은 기존 내연기관 차량의 친환경차량으로 전환과 보행 및 자전거 친화적 환경조성을 위한 인프라 및 제도 지원을 위하여 친환경 수송 인센티브 참여 확대와 대중교통 수송 부담률 증진 및 보행친화형 도시구조로 개편 등 총 12개의 이행과제를 담고 있습니다.
- [③농축산] 부문은 영농활동 공간이 부족한 도시특성을 고려하여 도시농업 확대와 스마트팜 활용 체험기회를 제공하는 총 2개의 이행과제를 담고 있습니다.

- [④폐기물] 부문은 폐기물의 원천적 감량을 위한 제도 개선 및 인프라 조성, 재활용 강화를 통한 폐기물 처리과정 최소화를 위하여 폐기물 감량 및 자원순환형 소비문화 정착을 추진하는 총 10개의 이행과제를 담고 있습니다.
- [⑤흡수원] 부문은 도시화율이 높이 특성을 반영하여 기존 흡수원의 보전과 신규 흡수원 조성을 확대하고, 공원, 미세먼지 저감 등 녹지의 순기능을 활용할 수 있는 그린카펫 생활환경 조성, 도시숲 조성 등의 총 14개의 이행과제를 담고 있습니다.
- [⑥대응기반 강화] 부문은 변화하는 기후에 적응하여 구민생명과 재산을 보호하여 안전한 도시를 구축하고, 지자체간 협력을 증진하고, 탄소중립 실천 확산을 위한 지속적 교육·홍보로 능동적인 주민참여 문화를 조성하고, 산업생태계의 기후위기 대응 역량을 강화하는 등 총 61개의 이행과제를 담고 있습니다.
- 향후, 온실가스 감축을 위한 추진상황 점검계획을 마련하여 점검결과 지연, 미달성 사항에 대해서는 조치계획을 마련하여 차년도 사업에 반영·시행하는 등 이행관리 및 환류체계도 구축하겠습니다.
- 본 계획은 탄소중립 제반 분야의 정책을 연계 종합하고, 탄소중립의 관점에서 구조화했다는 점에서 의미가 있으며, 탄소중립을 위기가 아닌 기회로 활용하여 그린도시 달서로 나아갈수 있도록 정책과제를 구성했습니다.
- 우리 구는 앞으로 본 계획을 바탕으로 도시 전환과 재도약의 계기가 되는 탄소중립 그린도시를 만들도록 하겠습니다.
- 이상으로 「제1차 대구광역시 달서구 탄소중립 녹색성장 기본계획」 제안설명을 마치겠습니다.

☐ 감사합니다.

제1차 대구광역시 달서구 탄소중립 녹색성장 기본계획

I | 개요

■ 관련근거

- 「기후위기 대응을 위한 탄소중립·녹색성장 기본법」 제12조
 - 국가기본계획, 시 계획과 관할 구역의 지역적 특성 등을 고려
 - 10년을 계획기간으로 하는 5년마다 탄소중립 녹색성장 기본계획 수립·시행
- 「대구광역시달서구 탄소중립·녹색성장 기본 조례」 제7조

■ 계획기간: 2025.~2034년(10년) ※ 5년 단위 수립

■ 주요내용

- (온실가스 감축) 온실가스 배출·흡수 현황 및 전망, 중장기 온실가스 감축목표 및 부문별·연도별 이행대책
- (기후위기 대응기반 강화) 기후변화 적응대책, 국내·외 지자체 협력, 교육·홍보, 공유재산 영향 및 대응방안, 녹색성장 촉진 등

■ 사업규모

- 사 업 량: 6개 부문 124개 정책사업(감축 63, 기반강화 61)
- 소요예산: 276,484백만원(국 51,280, 시 140,766.1, 구 77,069.9, 기타 7,368)

II 추진 경과

- 탄소중립 녹색성장 기본계획 수립 연구용역 착수보고: '24. 3월
- 중간보고: '24. 9월
- 주민설명회: '24. 12월
- 최종보고: '24. 12월
- 한국환경공단 기본계획(안) 컨설팅: '24. 12월
- 2050 탄소중립녹색성장위원회 심의·의결: '24. 12월

III 중장기 온실가스 감축목표

- (비 전) 구민이 함께하는 탄소중립 그린시티(Green City) 달서
- (목 표) '30년 45% 감축('18년 온실가스 배출량 대비) → '34년 55% 감축
- '30년 1,405.1천톤, '34년 1,149.7천톤 온실가스 배출 목표로 설정

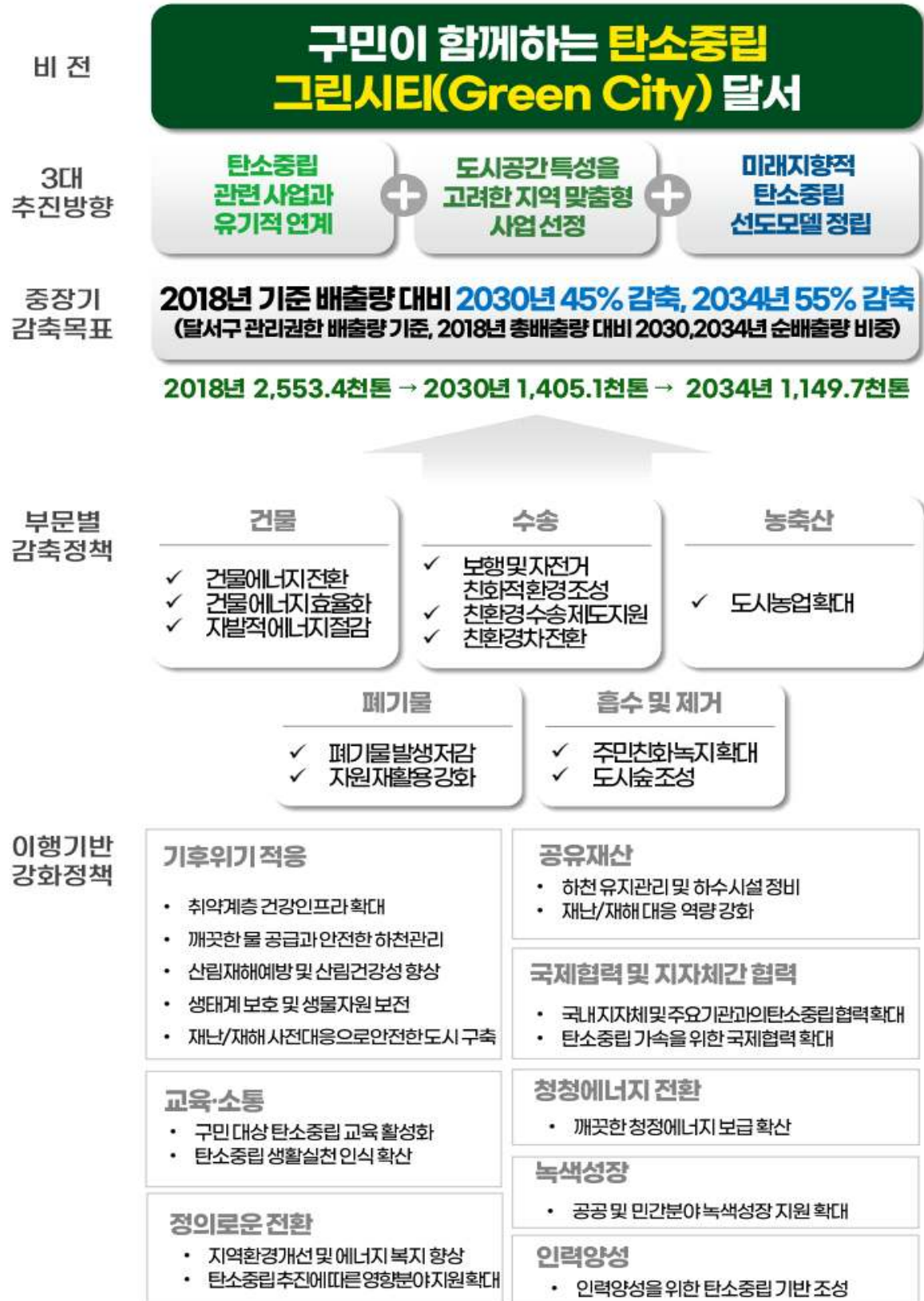
< 달서구 중장기 온실가스 감축목표(관리권한) >

(단위: 천톤CO₂eq)

부문	2018년 기준 배출량	2030년				2034년			
		배출 전망	목표 감축량	목표 배출량	감축율 (%)	배출 전망	목표 감축량	목표 배출량	감축율 (%)
		①	②	④=②- ③	(①-④)/ ①×100	⑤	⑥	⑦=⑤- ⑥	(①-⑦)/ ①×100
합계	2,553.4	1,796.7	391.6	1,405.1	45.0%	1,622.0	472.3	1,149.7	55.0%
건물	1,530.5	1,186.9	317.3	869.7	43.2%	1,142.7	376.3	766.4	49.9%
수송	732.7	434.5	65.9	368.6	49.7%	336.2	86.4	249.8	65.9%
농축산	0.1	0.1	0.0	0.1	20.3%	0.1	0.0	0.1	20.3%
폐기물	290.1	192.5	4.2	188.2	35.1%	160.3	4.8	155.6	46.4%
흡수 및 제거	-17.3	-17.3	4.2	-21.5	-	-17.3	4.8	-22.1	-

주) 배출량, 전망, 감축량은 ±0.1천톤의 오차가 발생할 수 있으며 이는 단위환산(톤 → 천톤)으로 인한 것임

IV 비전 및 전략



① 탄소중립 녹색성장 5대 핵심과제

□ (건물) 공공·민간 건축물 신재생에너지 이용 확대

- 신재생에너지 설치비 보조, 산업단지 대개조 등 신재생에너지 정책 활성화
- 시민 태양광 조성 등 민간 주도의 신재생에너지원 확대 추진

□ (수송) 대중교통 및 자전거 이용 활성화 인프라 조성

- 친환경 수송관련 인센티브제도 참여 확대 및 친환경 교통 이용 증대
- 대중교통 수송 부담률 증진 및 보행친화형 도시구조로 개편

□ (폐기물) 제로웨이스트 달서 기반 조성

- 폐기물 감량 및 자원순환형 소비문화 정책을 위한 기반 조성 확대
- 중고거래 및 제로웨이스트 샵 이용 활성화 등 구민 참여 활성화

□ (흡수 및 제거) 그린카펫 조성 및 백만그루 나무심기 프로젝트

- 신규 흡수원 조성과 기존 흡수원의 보전을 함께 추진하여 녹색도시 조성
- 흡수원 조성 지역을 명소화하여 산림·녹지의 다기능 활용 증대

□ (대응기반 강화) 구민과 함께하는 탄소중립 문화 조성

- 탄소중립 생활실천 확산을 위한 지속적 교육·홍보로 능동적 참여 추진
- 구민 주도형 탄소중립 정책을 확대하여 비산업부문 탄소 감축을 증진

② 부문별 온실가스 감축 대책

1. [건물] ('18년) 1,530.5천톤 → ('30년) 869.7천톤(△43.2%) → ('34년) 766.4천톤(△49.9%)

□ 추진방향: 기존 건물 에너지 소비관리 강화와 신재생에너지 보급 확대를 통한 미래형 건물 에너지 소비형태 전환

□ 핵심과제: ❶ 건물 에너지 전환, ❷ 건물 에너지 효율화, ❸ 자발적 에너지 절감
⇒ 3개 핵심과제 25개 실천사업

○ 건물 에너지 전환

- 신재생 에너지 보급사업
 - 자가소비용 신재생에너지 발전설비 설치비 지원으로 보급 활성화
- 가정용 친환경보일러 교체 지원
 - 취약가구 대상 친환경보일러 교체비 지원으로 대기질 개선 추진
- 성서산업단지 스마트그린산단(BIPV)
 - 성서산단 건물일체형 태양광발전 설치 계획으로 에너지 자립화 추진
- 성서산업단지 스마트그린산단(연료전지)
 - 성서산단 수소연료전지 발전소 설치 계획으로 발전소 단계적 확대
- 산업단지용 태양광 발전 보급
 - 산업단지 유휴부지를 활용한 태양광 발전시설 설치 추진
- 가정/상업/건물용 연료전지 보급
 - 공공기관, 대형 상업시설 옥상 등 유휴부지를 활용하여 건물용 연료전지 보급
- 산업단지 친환경에너지 전환(지붕태양광)
 - 시 스마트 산단 지붕형 태양광 프로젝트를 통해 태양광 발전시설 설치
- 공공시설 태양광 발전시설 설치
 - 공공시설 공간을 활용한 태양광 발전시설 설치로 에너지 자립률 향상
- 민간사업자 신재생에너지 보급사업
 - 민간사업자의 발전사업용 태양광 및 연료전지 설치로 보급확대

○ 건물 에너지 효율화

- LED 보안등 신설 및 교체

- 에너지 효율이 높은 LED 보안등 신설·교체로 전력소비 효율화

- 녹색건축인증 건축 보급

- 공공건축물 및 민간건축물에 대해 녹색건축인증 지속 추진

- LED 조명 교체

- 저소득층 및 복지시설 대상 고효율 LED 조명등 보급 및 교체

- 절수기기 보급 유도(민간 자체 설치)

- 절수기기 설치 의무화 대상 건축물에 대해 절수기기 지속 보급

- 취약계층 주거환경 개선(LED 교체)

- 취약계층 주거환경 개선사업으로 LED 조명교체 지원사업 추진

- 구청사 외벽 리모델링

- 구청사 외벽 BIPV 설치, 고단열 창호교체 등으로 에너지 효율 개선

* BIPV: 건물의 외벽, 지붕 등에 설치되어 태양광 발전과 건축자재가 결합

- 태양광 주택지원사업

- 신재생에너지를 주택에 설치할 경우 설치비의 일부 보조지원 사업

- 푸른옥상 가꾸기

- 토지확보의 한계를 극복하기 위한 옥상 유휴공간 녹화 지원사업

- 빗물재이용시설 관리

- 빗물재이용시설 설치 의무화 대상 및 지원 대상의 지속 관리 추진

- 가스열펌프 저감장치 설치지원사업

- 대기오염 저감을 위한 저감장치 부착 지원 및 의무화에 따른 관리 강화

- 달서어린이집 그린리모델링

- 노후화된 어린이집에 대해 그린리모델링 사업으로 에너지 효율 향상

○ 자발적 에너지 절감

- 에너지 탄소중립포인트제 가입 확대
 - 비산업부문 에너지 사용량 절감에 따른 인센티브제도 가입자 확대
- 시민햇빛발전소 활성화
 - 시민 참여형 햇빛발전소 건설을 위한 협약체결으로 활성화 추진
- 공동주택 탄소중립 실천아파트
 - 한국에너지공단, 시민단체 등과 협약을 통한 공동주택 지원사업 추진
- 공공부문 온실가스 목표관리제
 - 공공기관 온실가스 배출량 감축을 위한 목표관리제 시행
- 청사 일과 중 냉난방기 1시간 운휴
 - 건물 전력소비 절감을 위한 일과중 냉난방기 1시간 운휴 시행

2. [수송] ('18년) 732.7천톤 → ('30년) 368.6천톤(△49.7%) → ('34년) 249.8천톤(△65.9%)

- 추진방향: 기존 내연기관 차량의 친환경차 전환을 위한 보조금 지급, 보행 및 자전거 친화적 환경 조성을 위한 인프라 및 제도 지원
- 핵심과제: ❶ 보행 및 자전거 친화적 환경 조성, ❷ 친환경 수송 제도지원, ❸ 친환경차 전환 ⇨ 3개 핵심과제 12개 실천사업

○ 보행 및 자전거 친화적 환경 조성

- 안전한 보행환경 조성
 - 노후 도로 및 보도, 장애인블록 등 정비로 보행친화적 환경 조성
- 자전거 이용시설 확충 및 개선
 - 녹색교통수단인 자전거 이용 확대를 위한 편의시설 신설 및 보수
- 자전거&PM 이용 안전문화 확산
 - 자전거 및 PM 이용자의 안전한 친환경 교통이용을 위한 안전교육 강화
- 순회 자전거 수리 서비스 실시
 - 찾아가는 자전거 수리센터 운영으로 이용자의 편의성 증진
- 사랑의 재생자전거 나눔 사업
 - 무단방치된 자전거를 수리하여 취약계층에게 제공하여 이용자 확대

○ 친환경 수송 제도지원

- 승용차 요일제 활성화
 - 차량 요일제에 대중교통 이용 시 인센티브 지급제도 참여 확대
- 자동차 탄소중립포인트제 가입 확대
 - 자동차 주행거리 감축에 따른 인센티브 지급제도 참여 확대

○ 친환경차 전환

- 전기차 보급
 - 전기차 보급 확산 및 전기차 충전 인프라 구축
- 수소차 보급
 - 무탄소 배출 친환경 차량인 수소차 보급 확산
- 노후경유차 폐차
 - 노후 경유자동차 조기 폐차 지원을 통해 친환경 차량으로 전환 확대
- 통학차량 전환
 - 경유 승합형 통학차량 탄소 저감을 위해 LPG 차량으로 전환 지원
- 하이브리드 자동차 보급 확대
 - 기존 주유소 인프라를 활용할 수 있는 하이브리드 차량 보급 활성화

3. [농축산] ('18년) 108.5톤 → ('30년) 86.6톤(△20.2%) → ('34년) 86.6톤(△20.2%)

□ 추진방향: 비에너지 분야로 꼽히는 농축산분야 온실가스 저감을 위해 도시 지역인 달서구 특성을 고려한 도시농업 확대와 스마트팜 활용 체험기회 제공

□ 핵심과제: ❶ 도시농업 확대 ⇨ 1개 핵심과제 2개 실천사업

○ 도시농업 확대

- 상자(베란다)텃밭 조성
 - 영농활동 공간이 부족한 도시특성에 맞춘 베란다 텃밭 조성 지원
- 달서 상인스마트팜 구축 및 운영
 - 도시재생 뉴딜사업으로 미래농법인 스마트팜을 통해 농작물 생산

4. [폐기물] ('18년) 290.1천톤 → ('30년) 188.2천톤(△35.1%) → ('34년) 155.6천톤(△46.4%)

□ 추진방향: 폐기물의 원천적 감량을 위한 제도 개선 및 인프라 조성, 버려지는 자원에 대한 재활용 강화를 통한 불필요한 폐기물 처리과정 최소화

□ 핵심과제: ❶ 폐기물 발생 저감, ❷ 자원 재활용 강화
⇒ 2개 핵심과제 10개 실천사업

○ 폐기물 발생 저감

- 전자고지서 송달 운영
 - 전자고지 신청자에 세액공제 혜택으로 종이고지서 발급 최소화
- 친환경 자활근로 다회용기 세척사업단 개설운영
 - 일회용기를 다회용기로 전환하기 위한 세척사업단 운영
- 폐기물 매립 저감
 - 2030 직매립 금지 대비 생활폐기물 저감으로 메탄생성 억제
- 음식물쓰레기 자발적 감량유도 및 관리
 - 공동주택단지 RFID 종량기 보급 사업 추진으로 음식물폐기물 저감
- 우리동네 1회용품 줄이기 우수업소 찾기
 - 일회용품 줄이기 우수업소를 발굴·지정하여 사업장의 자발적 참여 유도
- 쓰레기 없는 친환경 축제 플랫폼 구축
 - 축제·행사 시 자원순환 안내부스 운영 및 다회용기 사용
- LED 전자현수막 사용비율 확대
 - 현수막 폐기물 발생 저감을 위해 LED 전자현수막으로 대체

○ 자원 재활용 강화

- 무색페트병 분리배출 의무시행
 - 무색페트병 분리배출 의무시행으로 고품질 재생순환이용 추진
- 재활용품 분리수거대 보급
 - 단독주택지역 재활용품 분리수거대 보급으로 재활용 활성화
- 자원재활용 경진대회 실시
 - 자원재활용 경진대회를 통한 인센티브 강화로 재활용률 증대

5. [흡수 및 제거] ('18년) △17.3천톤 → ('30년) △21.5천톤 → ('34년) △22.1천톤

□ 추진방향: 도시화율이 높은 특성을 반영하여 흡수원 조성을 확대하는 동시에 공원, 미세먼지 저감, 산불예방 등의 녹지의 순기능을 극대화할 수 있는 방향의 흡수원 활용

□ 핵심과제: ❶ 주민친화 녹지 확대, ❷ 도시숲 조성

⇒ 2개 핵심과제 14개 실천사업

○ 주민친화 녹지 확대

- 수발근린공원 조성
 - 도원지 동편 공원조성으로 대표 휴식공간 및 지역거점 관광명소화
- 도원지 수변 여가녹지 조성
 - 수변 여가녹지 조성으로 주민 휴식공간 제공 및 탄소흡수원 조성
- 스마트가든 조성
 - 실내 유희공간을 활용한 벽면녹화 및 정원조성으로 생활여건 개선
- 그린카펫 생활환경 조성
 - 덩굴식물 및 수목 등을 식재하여 도심 속 녹지공간 확보
- 한평정원 조성
 - 도시 내 자투리 공간을 활용한 한평정원 조성으로 정원문화 확산
- 도시생태축 복원사업
 - 진천천과 달성습지의 생태축 연결로 개체간 이동성 확보 및 생태공간 복원

○ 도시숲 조성

- 명품숲길 조성
 - 녹음이 풍부한 가로환경 조성으로 녹지공간 확보 및 도심경관 개선
- 달서IC~금호강교 기후대응도시숲 조성
 - 차량통행 밀집지역 중심에 다층림 조성으로 미세먼지 및 탄소 흡수
- 산불예방 숲가꾸기
 - 산림재해 대비 숲가꾸기로 연료물질 감소를 통해 산림자원 손실 방지

- 미세먼지 공익 숲가꾸기
 - 기존 산림의 미세먼지 차단과 탄소흡수원 역할을 위한 생육환경 조성
- 미세먼지 저감조림 사업
 - 미세먼지 차단숲 조성으로 미세먼지 저감 및 온실가스 감축
- 편백숲 조성
 - 달서구목인 편백숲 조성으로 주민 친화형 녹지공간과 탄소흡수원 확보
- 생활환경숲 조성
 - 수목 식재 등으로 도시내 녹지공간 확보 및 녹지 환경정비
- 신천대로 도시바람길 숲
 - 신천대로 일원 도시바람길 숲 조성으로 도심 미세먼지 유입 억제

- 붙임 1. 관계 법령
2. 탄소중립 녹색성장 기본계획 요지
3. 탄소중립 녹색성장 기본계획 부문별 정책과제

① 기후위기 대응을 위한 탄소중립·녹색성장 기본법

제12조(시·군·구 계획의 수립 등) ① 시장·군수·구청장(자치구의 구청장을 말한다. 이하 같다)은 국가기본계획, 시·도계획과 관할 구역의 지역적 특성 등을 고려하여 10년을 계획기간으로 하는 시·군·구 탄소중립 녹색성장 기본계획(이하 "시·군·구계획"이라 한다)을 5년마다 수립·시행하여야 한다.

② 시·군·구계획을 수립·변경하는 경우에는 제11조제2항부터 제4항까지를 준용한다. 이 경우 "시·도지사"는 각각 "시장·군수·구청장"으로 본다.

③ 시장·군수·구청장은 시·군·구계획이 수립 또는 변경된 경우 이를 환경부장관 및 관할 시·도지사에게 제출하여야 하며, 환경부장관은 제출받은 시·군·구계획을 종합하여 위원회에 보고하여야 한다.

④ 정부는 시·군·구계획의 이행을 촉진하기 위하여 필요한 지원시책을 마련할 수 있다.

⑤ 제1항부터 제4항까지의 규정에 따른 시·군·구계획의 수립·시행 및 변경, 지원 시책의 마련 등에 관하여 필요한 사항은 대통령령으로 정한다.

제78조(국회 보고 등) ② 시·도지사 또는 시장·군수·구청장은 시·도계획 또는 시·군·구계획을 수립·변경하였을 때에는 지체 없이 지방의회에 보고하여야 한다. 다만, 대통령령으로 정하는 경미한 사항을 변경하는 경우에는 그러하지 아니하다.

② 대구광역시달서구 탄소중립·녹색성장 기본 조례

제7조(탄소중립 녹색성장 기본계획 등의 수립) ① 구청장은 법 제12조 및 제40조에 따라 5년마다 기본계획 및 기후위기 적응대책을 수립·시행해야 한다.

② 구청장은 제1항에 따른 기본계획 등의 수립을 위하여 관계 전문가 및 기관 등에 조사와 연구를 의뢰할 수 있다.

■ 개 요

- (근 거) 「기후위기 대응을 위한 탄소중립·녹색성장 기본법」 제12조
 - * 국가 기본계획('23. 4. 수립), 대구시 기본계획('24. 4. 수립)과 지역적 특성 등을 고려하여 시·군·구 기본계획 수립
- (절 차) 區 2050 탄소중립녹색성장위원회 의결('24. 12. 20.)
 - 의회 보고('25. 4월 예정) → 대구시, 환경부 제출
 - ※ (추진경과) 착수보고('24. 3.), 중간보고('24. 9.), 주민설명회('24. 12.), 최종보고('24. 12.)
- (기 간) 10년을 계획기간('25.~'34.)으로 하여 5년마다 연동계획으로 수립·시행

■ 주요내용

- 달서구 온실가스 배출·흡수 현황 및 전망
 - 달서구 전체 온실가스 총배출량: '18년 3,803.9천톤
 - 온실가스 배출량(관리권한): '18년 2,553.4천톤
 - '30년 배출전망(총배출량): 1,814천톤 ('18년 대비 △29%)
- 2050 탄소중립 달성을 위한 목표
 - (목 표) '30년 45% 감축('18년 온실가스 배출량 대비) → '34년 55% 감축
 - ※ 대구시 목표: '30년까지 45%, '33년 53%
 - * 2018년 총배출량(흡수원 제외) 기준, 목표연도 배출량은 순배출량(흡수원 포함) 기준
- 부문별 추진전략 수립(6개 부문, 124개 정책과제)
 - * ① 건물 ② 수송 ③ 농축산 ④ 폐기물 ⑤ 흡수원 ⑥ 기후위기 대응기반

■ 향후계획

- 이행관리 및 환류체계 구축
 - 온실가스 감축을 위한 추진상황 점검 및 환류계획 수립·시행
 - 점검결과의 개선·보완에 대해 조치계획을 마련하여 차년도 사업에 반영·시행

붙임 3
탄소중립 녹색성장 기본계획 부문별 정책과제

부문	사업명	관리 유형	예상 감축량 (~'34년) (톤CO ₂ eq)	사업예산 ('25~'34년) (백만원)	담당부서
계	124개 사업		472,315.7	276,484	
건물	신재생 에너지 보급사업	정량	6,460.6	18,833	기후환경과
	가정용 친환경보일러 교체 지원	정량	4,893.7	600	기후환경과
	성서산업단지 스마트그린산단(BIPV)	정량	690.3	-	대구광역시
	성서산업단지 스마트그린산단(연료전지)	정량	5,934.4	-	대구광역시
	산업단지용 태양광 발전 보급	정량	13,310.5	-	대구광역시
	가정/상업/건물용 연료전지 보급	정량	76,874.8	-	대구광역시
	산업단지 친환경에너지 전환(지붕태양광)	정량	172,760	-	대구광역시
	공공시설 태양광 발전시설 설치	정량	40.7	120	기후환경과
	민간사업자 신재생에너지 보급사업	정량	72,987.8	-	대구광역시
	LED 보안등 신설 및 교체	정량	1,561.4	4,000	건설과
	녹색건축인증 건축 보급	정량	11,105.2	11,336	건축과
	LED 조명 교체	정량	136.0	260	기후환경과
	절수기기 보급 유도 (민간 자체 설치)	정량	780.5	-	기후환경과
	취약계층 주거환경 개선 (LED 교체)	정량	6.2	10	행복나눔과
	구청사 외벽 리모델링	정량	123.9	-	회계과
	태양광 주택지원사업	정량	1,747.3	-	대구광역시
	푸른옥상 가꾸기	정량	75.7	-	대구광역시
	빗물재이용시설 관리	정량	0.2	-	기후환경과
	가스열펌프 저감장치 설치지원사업	정량	380	410	기후환경과
	달서어린이집 그린리모델링	정량	10.7	-	아동가족과
	에너지 탄소중립포인트제 가입 확대	정량	4,890.5	2,840	기후환경과
	시민햇빛발전소 활성화	정량	63.1	-	기후환경과

부문	사업명	관리 유형	예상 감축량 (~'34년) (톤CO ₂ eq)	사업예산 ('25~'34년) (백만원)	담당부서
건물	공동주택 탄소중립 실천아파트	정성	-	-	기획전략과
	공공부문 온실가스 목표관리제	정량	1,499.0	-	기후환경과
	청사 일과 중 냉난방기 1시간 운휴	정량	1.3	-	회계과
	소 계		376,333.9	38,409	
수송	안전한 보행환경 조성	정성	-	500	건설과
	자전거 이용시설 확충 및 개선	정성	-	250	교통행정과
	자전거&PM 이용 안전문화 확산	정성	-	210	교통행정과
	순회 자전거 수리 서비스 실시	정성	-	14.4	교통행정과
	사랑의 재생자전거 나눔 사업	정성	-	12	교통행정과
	승용차 요일제 활성화	정량	837.0	-	대구광역시
	자동차 탄소중립포인트제 가입 확대	정량	4,449.0	-	대구광역시
	전기차 보급	정량	15,364.8	-	대구광역시
	수소차 보급	정량	561.2	-	대구광역시
	노후경유차 폐차	정량	50,600.8	-	대구광역시
	통학차량 전환	정량	41.4	-	대구광역시
	하이브리드 자동차 보급 확대	정량	14,573.8	-	대구광역시
	소 계		86,428.0	986.4	
농축산	상자(베란다)텃밭 조성	정량	0.013	100	경제지원과
	달서 상인스마트팜 구축 및 운영	정량	0.252	2,798	경제지원과
	소 계		0.3	2,898	
폐기물	전자고지서 송달 운영	정량	1.1	-	징수과
	친환경 자활근로 다회용기 세척사업단 개설운영	정량	0.5	2,650	어르신장애인과
	폐기물 매립 저감	정량	12.0	3,969	청소과
	음식물쓰레기 자발적 감량유도 및 관리	정량	2,118.7	430	청소과
	우리동네 1회용품 줄이기 우수업소 찾기	정량	35.1	19.5	청소과
	쓰레기 없는 친환경 축제 플랫폼 구축	정성	-	16.2	청소과

부문	사업명	관리 유형	예상 감축량 (~'34년) (톤CO ₂ eq)	사업예산 ('25~'34년) (백만원)	담당부서
	LED 전자현수막 사용비율 확대	정성	-	-	총무과
	무색페트병 분리배출 의무시행	정량	2,600.0	1,050	청소과
	재활용품 분리수거대 보급	정성	-	-	청소과
	자원재활용 경진대회 실시	정량	0.7	49	청소과
	소 계		4,768.1	8,183.7	
흡수원	수발근린공원 조성	정량	411.3	47,998	공원녹지과
	도원지 수변 여가녹지 조성	정량	27.0	-	공원녹지과
	스마트가든 조성	정성	-	-	공원녹지과
	그린카펫 생활환경 조성	정량	1,302.3	2,000	공원녹지과
	한평정원 조성	정량	0.1	-	공원녹지과
	도시생태축 복원사업	정성	-	565	기후환경과
	명품숲길 조성	정량	295.7	1,120	공원녹지과
	달서IC~금호강교 기후대응도시숲 조성	정량	10.2	-	공원녹지과
	산불예방 숲가꾸기	정량	130.7	460	공원녹지과
	미세먼지 공익 숲가꾸기	정량	582.1	1,080	공원녹지과
	미세먼지 저감조림 사업	정량	337.9	640	공원녹지과
	편백숲 조성	정량	379.1	500	공원녹지과
	생활환경숲 조성	정량	891.5	-	공원녹지과
	신천대로 도시바람길 숲	정량	417.5	-	공원녹지과
	소 계		4,785.4	54,363	
적응 대책	노숙인발생 우려지역 상시순찰	정성	-	-	복지정책과
	취약계층 무료 예방접종	정성	-	24,425	건강증진과
	건강드림(Dream) 맞춤형 방문건강관리	정성	-	579	건강증진과
	독거노인 안전확인 및 응급안전알림 서비스	정성	-	3,145	어르신장애인과
	주거취약계층 주거환경개선 지원	정성	-	360	행복나눔과

부문	사업명	관리 유형	예상 감축량 (~'34년) (톤CO ₂ eq)	사업예산 ('25~'34년) (백만원)	담당부서
적응 대책	고농도 미세먼지 비상저감조치 실시	정성	-	-	기후환경과
	미세먼지 불법배출 예방 감시 및 사업장 점검 강화	정성	-	1,420	기후환경과
	도로재비산먼지 제거	정성	-	-	기후환경과
	실내공기질 오염도 검사 및 정보공개	정성	-	-	기후환경과
	어린이집 냉·난방비 지원	정성	-	1,850	아동가족과
	감염병 등 대응, 대비 체계 강화	정성	-	177	보건행정과
	감염병 예방 안전망 구축	정성	-	6,620	보건행정과
	식중독 발생 취약시설 집중 지도점검	정성	-	-	위생과
	어린이급식관리지원센터 관리 및 지원	정성	-	8,400	위생과
	기후적응형 하천 친수공간 조성	정성	-	27,445	건설과
	달서구 노후 하수관로 정밀조사	정성	-	5,510	건설과
	노후하수관거 및 오수관로 정비	정성	-	-	건설과
	하수도 긴급보수 및 준설공사	정성	-	-	건설과
	산불 방지를 위한 예찰 강화	정성	-	5,950	공원녹지과
	산림병해충 방제 사업	정성	-	990	공원녹지과
	가로수 및 명품숲길 조성	정성	-	-	공원녹지과
	아름답고 건강한 가로수 관리	정성	-	1,580	공원녹지과
	그린카펫 조성 및 푸른 옥상 가꾸기	정성	-	-	공원녹지과
	생태계교란종 제거 사업	정성	-	600	기후환경과
	도시생태축 복원 사업	정성	-	-	기후환경과
	안전도시 조성을 위한 시설물 점검	정성	-	-	안전도시과
	빈집정비 사업	정성	-	750	건축과

부문	사업명	관리 유형	예상 감축량 (~'34년) (톤CO ₂ eq)	사업예산 ('25~'34년) (백만원)	담당부서
적응 대책	안전의식 제고 및 제설관계자 교육 실시	정성	-	-	안전도시과
	폭염취약계층 무더위쉼터 지원	정성	-	-	안전도시과
	소 계		-	89,801	
공유 재산	하수관거 정비 및 유지관리	정성	-	22,000	건설과
	죽전동 및 두류동 일원 노후 하수관로 정비사업	정성	-	10,649	건설과
	재해로부터 안전한 하천 유지관리	정성	-	1,300	건설과
	대명천 지방하천 정비	정성	-	24,745	건설과
	준비된 재난대비, 모두의 일상이 안전한 달서 구현	정성	-	59.9	안전도시과
	풍수해 대책	정성	-	-	안전도시과
	소 계		-	58,753.9	
국제 협력 및 지자체 간 협력	탄소중립 지방정부 실천연대 참여	정성	-	-	기획전략과
	탄소중립 우수 지자체 교류협력 확대	정성	-	-	기획전략과
	해누리 추진단 연계 탄소중립 전환 지원	정성	-	-	기획전략과
	대구광역시 연계 탄소중립 정책 추진	정성	-	-	기획전략과
	국외 탄소중립 선진도시 협력강화	정성	-	50	기획전략과
	탄소중립 관련 국제 회의 참석	정성	-	-	기획전략과
	소 계		-	50	
교육· 소통	배우고 실천하는 환경 교육	정성	-	100	기후환경과
	탄소중립 지역주민 교육	정성	-	129	기획전략과
	유아숲교육 운영	정성	-	1,000	공원녹지과
	탄소중립실천운동 캠페인 전개	정성	-	40	기후환경과
	자연보호 및 녹색지구 만들기 사업 지원	정성	-	236	기후환경과
	문화예술로 익히는 기후위기<지구별 수호대>	정성	-	106	문화관광과
	소 계		-	1,611	

부문	사업명	관리 유형	예상 감축량 (~'34년) (톤CO ₂ eq)	사업예산 ('25~'34년) (백만원)	담당부서
녹색 성장 촉진	대기개선 지원사업 추진	정성	-	15,410	기후환경과
	녹색제품 구매 촉진	정성	-	-	기후환경과
	온실가스감축인지 예산제 도입	정성	-	-	기획전략과
	소 계		-	15,410	
청정 에너지 전환 촉진	건물 신재생에너지 보급 확대	정성	-	-	대구광역시, 회계과, 기후환경과
	수소기반 연료전지 보급	정성	-	-	대구광역시
	산업단지 청정에너지 전환	정성	-	-	대구광역시
	구민참여 신재생에너지 보급	정성	-	-	기후환경과
	소 계		-	-	
정의 로운 전환	발전소 주변지역 지원사업	정성	-	800	기후환경과
	주민친화 사회적경제 지원센터 설립 및 운영	정성	-	3,108	도시디자인과, 일자리지원과
	중소기업의 탄소중립 대응능력 제고	정성	-	-	기획전략과
	중소기업 및 중소기업인 대상 지원 창구 마련	정성	-	-	기획전략과, 경제지원과
	소 계		-	3,908	
인력 양성	친환경 자동차 실무 교육	정성	-	110	교통행정과
	탄소중립 지원센터 지정·운영	정성	-	2,000	기획전략과
	미래모빌리티 특성화 인재양성사업	정성	-	-	일자리지원과
	소 계		-	2,110	